

# Avifauna do município de Mata de São João, Bahia, Brasil



Marco Antonio de Freitas

## Introdução

A Bahia é o quinto maior estado brasileiro em extensão territorial e possui 417 municípios, dentre os quais destaca-se Mata de São João, localizado no litoral norte da Bahia a cerca de 50 km da capital, e famoso por ser o berço do projeto TAMAR. O município possui 32.568 km<sup>2</sup> de área e localiza-se, na sua porção litorânea, numa área de grande valor ecoturístico do estado decorrente dos atrativos diversificados nas modalidades de turismo rural, histórico, cultural, de praia e de aventura. Destacam-se atividades já bem conhecidas na famosa Praia do Forte, como o mergulho, visitas à sede nacional do Projeto TAMAR, cachoeiras, corredeiras, trilhas diversificadas e passeios de barco pelos rios e pelo mar, onde em alguns meses do ano se pode fazer observação de baleias.

O turismo na Praia do Forte sempre foi muito visado e ficou mais fortalecido através de investimentos neste setor feitos por um empresário a partir do final da década de 80 do século passado onde a Fazenda Praia do Forte com 6.600 hectares, que contemplavam desde a foz do Rio Pojuca até a foz do Rio Imbassay ao norte. Esta propriedade foi direcionada para uso turístico de diversas modalidades, destacando-se o turismo ecológico.

A partir do final dos anos 90 do século passado, outras localidades no mesmo município ganharam também espaço nessa modalidade de turismo. Diversos projetos hoteleiros e imobiliários foram atraídos para este local com o enfoque nestes potenciais ambientais, destacando-se a Vila de Imbassay e Porto do Sauype, já na foz do Rio Sauype, divisa norte do município de Mata de São João.

O autor foi residir e trabalhar na Floresta Sapiro em 1988, uma área de 500 hectares dentro da fazenda Praia do Forte em área caracterizada como restinga arbórea. Na mesma fazenda encontram-se também



*Cathartes aura*, *C. burrovianus* e *Coragyps atratus*. Foto: Marco Freitas



*Egretta caerulea*. Foto: Marco Freitas



*Forpus xanthopterygius*. Foto: Marco Freitas



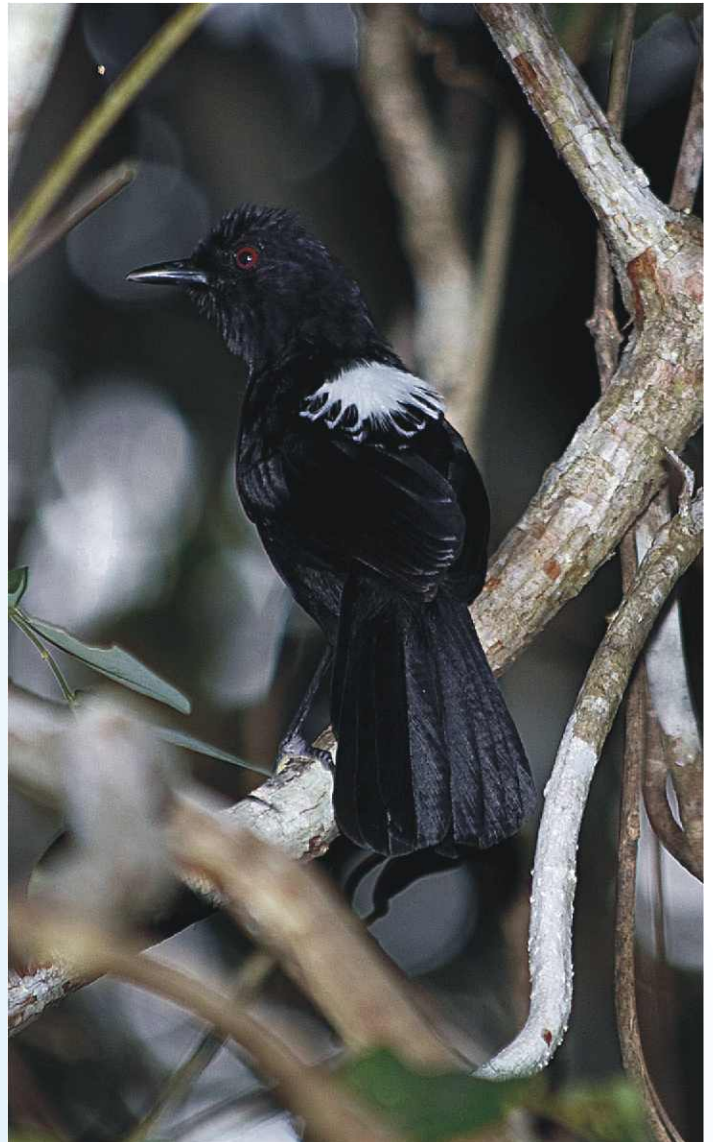
*Leptopogon amaurocephalus* no ninho. Foto: Marco Freitas



*Gallinula galeata*. Foto: Marco Freitas



*Hydropsalis albicollis*. Foto: Marco Freitas



*Pyriglena atra*. Foto: Sidnei Sampaio



*Sarcoramphus papa*. Foto: Marco Freitas

ecossistemas de manguezal, nos rios Pojuca, Timeantube e Imbassay; coqueirais extensos entremeados à restinga arbustiva que oferece abrigo e habitat à fauna local; e a Mata Atlântica mais interiorana desta fazenda, com porte secundário e também trechos melhor preservados, como a Mata do Camurugipe, um dos fragmentos mais importantes do litoral norte da Bahia, com cerca de dois mil hectares de matas em estágio avançado de regeneração.

Algumas publicações disponíveis sobre a avifauna do litoral norte da Bahia podem ser encontradas em diversos trabalhos, destacando-se Lima (2006) por ser um trabalho descritivo e fotográfico bem extenso, com 431 espécies de aves encontradas em toda a região.

### Método

O inventário da avifauna foi efetuado em três etapas diferentes, sendo a primeira entre 1988 e 1992 quando o autor morou dentro da restinga Sapiiranga e também na Vila da Praia do Forte, onde foi responsável pelo controle e guia de turismo ecológico, além da fiscalização ambiental de toda a Fazenda Praia do Forte, percorrendo diversos trechos desta fazenda. A segunda fase ocorreu entre 1993 e 1996 quando o autor foi guia de turismo ecológico na região, não mais residindo na Praia do Forte, mas com excursões semanais em diversos pontos desta Fazenda. As observações nessas duas primeiras etapas foram esporádicas, ou seja, sempre que possível efetuavam-se registros da avifauna em todos os ambientes, inclusive de aves oceânicas encontradas mortas nas praias. A terceira fase ocorreu entre os anos de 2004 e 2008 quando realizou diversos inventários faunísticos para projetos imobiliários e hoteleiros, principalmente na porção litorânea norte do Município na Vila de Sauype, região caracterizada por restinga litorânea de porte diversificado. Todas as observações foram efetuadas com auxílio de binóculos Bushnell 7 x 35 e 12 x 50 e sempre que possível também eram feitos registros fotográficos com câmera Yashica FX 3 2000 e lente de 200 mm. Para a montagem da listagem foi efetuada uma busca por todos os registros de campo antigos do autor em uma pesquisa criteriosa na listagem do CBRO (2011) para adequação taxonômica.

### Resultados

Foi encontrado um total de 288 espécies em todos os ambientes vistoriados, desde as praias, manguezais e restinga litorânea, à floresta atlântica em diversos estágios de regeneração. A publicação de listas de espécies deve ser sempre incentivada por ser um registro histórico de determinada região, principalmente



*Hydropsalis torquata*. Foto: Marco Freitas

para servir de testemunho de uma diversidade que não se espera perder jamais.

O autor acompanhou durante estas duas décadas todo o processo de valorização das terras da região por conta do marketing ecológico do ex-proprietário da Fazenda Praia do Forte, e hoje, como já era previsto, essa fazenda foi fragmentada e vendida em diversas etapas, estando áreas importantes como a restinga Sapiiranga e a Mata do Camurujipe em mãos de proprietários que não possuem nenhum vínculo com alguma entidade ou projeto de conservação ambiental. Apesar de a região estar inserida na APA (Área de Proteção Ambiental) do Litoral Norte, não existe um controle real e efetivo das atividades imobiliárias implantadas na região por parte dos órgãos ambientais.

Ressalva-se que esta nessa região foram registradas espécies muito importantes sob o ponto de vista da conservação, seja por serem espécies migratórias, principalmente as espécies que dependem dos manguezais e suas áreas de refúgios na rota de migração; seja por serem espécies ameaçadas em nível local ou nacional, como *Sarcoramphus papa* e *Pandion haliaetus*; endemismos restritos e ameaçadas de extinção como *Pyryglena atra*; ou ainda de distribuição mais ampla, porém ameaçadas de extinção, como: *Penelope jacucaca*; *Amadonastur lacernulatus*; *Amazona rhodocorytha*; *Thalassarche melanophris*; *Procellaria aequinoctialis*; *Xipholena atropurpurea* e *Herpsilochmus pectoralis*.

Sugere-se urgentemente que parte desta região seja transformada em Unidade de Conservação de proteção integral como medida para garantir a conservação dos habitats desta avifauna tão diversificada, principalmente os trechos da floresta do Camurujipe e da Passagem Grande que estão em estágio avançado de regeneração.

### Referências Bibliográficas

- CBRO - Comitê Brasileiro de Registros Ornitológicos (2011) *Listas das aves do Brasil. 10ª Edição*. Disponível em <<http://www.cbro.org.br>>. Acesso em: 31 de maio de 2011.
- Freitas, M.A & França, D.P.F. (2009). Primeiro registro do mocho-dos-banhados *Asio flammeus* (Aves; Strididae) Para o Nordeste Brasileiro. *Atualidades Ornitológicas* 148: 4.
- Lima, P.C. (2006). *Aves do Litoral Norte da Bahia. Atualidades Ornitológicas*. 616.
- Souza, D.G.S & Borges, O.B. (2008). Lista das aves do Estado da Bahia, Brasil, Versão novembro de 2008. Versão *on line*. Disponível em <http://www.anor.com.br>. Acesso em: 31 de maio de 2011.

**Instituto Chico Mendes de Conservação da Biodiversidade (ICMBio) Rua Maria da Anunciação, 208, Eldorado, Brasília, Acre. CEP-69-932-000. E-mail: [philodryas@hotmail.com](mailto:philodryas@hotmail.com)**

**Tabela 1.** Avifauna registrada no município de Mata de São João, estado da Bahia, entre os anos de 1988 e 2008. O ordenamento taxonômico e a nomenclatura seguem as deliberações do CBRO (2011).

<b>Família</b>	<b>Nome científico</b>	<b>Nome vulgar</b>	<b>Tipo de Registro</b>
TINAMIDAE	<i>Rhynchotus rufescens</i>	perdiz	Obs
	<i>Nothura maculosa</i>	codorna	Obs
	<i>Crypturellus tataupa</i>	nambu	Obs
ANATIDAE	<i>Sarkidiornis sylvicola</i>	pato de crista	Obs
	<i>Amazonetta brasiliensis</i>	marreca-ananaí	Obs
	<i>Cairina moschata</i>	pato-verdadeiro	Obs
	<i>Dendrocygna viduata</i>	marreca-irerê	Obs
	<i>Dendrocygna autumnalis</i>	marreca-de-bico-vermelho	Obs
CRACIDAE	<i>Penelope superciliaris</i>	jacu	Obs
	<i>Penelope jacucaca</i>	jacu-açu	Obs
	<i>Ortalis guttata</i>	aracuan	Obs
PODICIPEDIDADE	<i>Podilymbus podiceps</i>	mergulhão	Obs
	<i>Tachybaptus dominicus</i>	mergulhão	Obs
SPHENISCIDAE	<i>Spheniscus magellanicus</i>	pinguim de magalhães	Obs
DIOMEDEIDAE	<i>Thalassarche melanophris</i>	albatroz	Obs
PROCELLARIIDAE	<i>Pachyptila belcheri</i>	faigão	Obs
	<i>Procellaria aequinoctialis</i>	gaivota	Obs
	<i>Calonectris borealis</i>	gaivota	Obs
	<i>Puffinus gravis</i>	gaivota	Obs
	<i>Puffinus puffinus</i>	gaivota	Obs
HYDROBATIDAE	<i>Oceanites oceanicus</i>	gaivota-escura	Obs
CICONIIDAE	<i>Ciconia maguari</i>	maguari	Foto
FREGATIDAE	<i>Fregata magnificens</i>	fragata	Obs
SULIDAE	<i>Sula dactylatra</i>	atobá	Obs
PHALACROCORACIDAE	<i>Phalacrocorax brasilianus</i>	biguá	Obs
ANHINGIDAE	<i>Anhinga anhinga</i>	biguatinga	Obs
ARDEIDAE	<i>Ardea alba</i>	garça-branca-grande	Obs
	<i>Ardea cocoi</i>	maguari	Obs
	<i>Egretta thula</i>	garcinha-branca	Foto
	<i>Egretta caerulea</i>	garça-azul	Foto
	<i>Tigrisoma lineatum</i>	socó-boi	Obs
	<i>Nycticorax nycticorax</i>	socó	Obs
	<i>Ixobrychus involucris</i>	socozinho	Obs
	<i>Nyctanassa violacea</i>	savacu	Foto
	<i>Butorides striatus</i>	socozinho	Foto
	<i>Bubulcus ibis</i>	garça-vaqueira	Foto
<i>Tigrisoma lineatum</i>	socó-boi-ferrugem	Obs	

Família	Nome científico	Nome vulgar	Tipo de Registro
THRESKIORNITHIDAE	<i>Mesembrinibis cayennensis</i>	coró-coró	Obs
CATHARTIDAE	<i>Coragyps atratus</i>	urubu-comum	Obs
	<i>Cathartes aura</i>	urubu-caçador	Obs
	<i>Cathartes burrovianus</i>	urubu-caçador	Obs
	<i>Sarcoramphus papa</i>	urubu-rei	Obs
PANDIONIDAE	<i>Pandion haliaetus</i>	águia-pescadora	Obs
ACCIPITRIDAE	<i>Elanus leucurus</i>	gavião-peneira	Obs
	<i>Rupornis magnirostris</i>	gavião-carijó	Obs
	<i>Geranospiza caerulescens</i>	gavião-pernilongo	Obs
	<i>Buteo nitidus</i>	gavião-cinza	Obs
	<i>Heterospizias meridionalis</i>	gavião-caboclo	Obs
	<i>Gampsonyx swainsonii</i>	gaviãozinho	Obs
	<i>Geranoaetus albicaudatus</i>	gavião-fumaça	Obs
	<i>Rostrhamus sociabilis</i>	gavião-caramujeiro	Obs
	<i>Amadonastur lacernulatus</i>	gavião-pombo	Obs
FALCONIDAE	<i>Herpethotes cachinnans</i>	acaúã	Obs
	<i>Milvago chimachima</i>	carrapateiro	Obs
	<i>Carcara plancus</i>	carcará	Obs
	<i>Falco femoralis</i>	falcão-de-coleira	Obs
	<i>Falco rufigularis</i>	falcão-morcegueiro	Obs
	<i>Falco sparverius</i>	quiriquiri	Obs
ARAMIDAE	<i>Aramus guarauna</i>	carão	Obs
RALLIDAE	<i>Gallinula galeata</i>	frango d'água	Obs
	<i>Porphyrio martinica</i>	frango d'água azul	Obs
	<i>Aramides mangle</i>	saracura	Obs
	<i>Aramides cajanea</i>	sracura	Obs
	<i>Laterallus viridis</i>	pinto d'água	Obs
	<i>Neocrex erythrops</i>	pinto do mato	Obs
	<i>Rallus longirostris</i>	saracura grande	Obs
HELIORNITHIDAE	<i>Heliornis fulica</i>	picaparra	Obs
CARIAMIDAE	<i>Cariama cristata</i>	seriema	Obs
CHARADRIIDAE	<i>Vanellus chilensis</i>	quero-quero	Foto
	<i>Vanellus cayanus</i>	quero-quero	Obs
	<i>Charadrius semipalmatus</i>	maçarico	Obs
	<i>Charadrius collaris</i>	maçarico	Obs
	<i>Pluvialis squatarola</i>	maçarico	Obs
	<i>Pluvialis dominica</i>	maçarico	Obs
RECUVIROSTRIDAE	<i>Himantopus melanurus</i>	pernilongo	Obs
SCOLOPACIDAE	<i>Numenius phaeopus</i>	maçaricão	Obs
	<i>Actitis macularius</i>	bate-bunda	Obs
	<i>Gallinago paraguayiae</i>	narceja	Obs
	<i>Tringa solitaria</i>	maçarico	Obs
	<i>Tringa flavipes</i>	maçarico	Obs
	<i>Arenaria interpres</i>	maçarico	Obs
	<i>Calidris alba</i>	maçarico	Obs
	<i>Calidris fuscicollis</i>	maçarico	Obs
JACANIDAE	<i>Jacana jacana</i>	jaçanã	Obs
STERNIDAE	<i>Anous stolidus</i>	gaivota	Obs
	<i>Sterna hirundo</i>	gaivota	Obs
	<i>Sterna hirundinacea</i>	gaivota	Obs

Família	Nome científico	Nome vulgar	Tipo de Registro
COLUMBIDAE	<i>Patagioenas picazuro</i>	pomba-asa-branca	Obs
	<i>Patagioenas cayanensis</i>	pomba	Obs
	<i>Patagioenas maculosa</i>	pomba	Obs
	<i>Zenaida auriculata</i>	avoante	Obs
	<i>Columba livia</i>	pombo-doméstico	Obs
	<i>Columbina minuta</i>	rolinha-asa-de-canela	Obs
	<i>Columbina talpacoti</i>	rolinha-roxa	Obs
	<i>Columbina picui</i>	rolinha-picui	Obs
	<i>Columbina squammata</i>	fogo-apagou	Obs
	<i>Leptotila verreauxi</i>	juriti-gemeadeira	Obs
PSITTACIDAE	<i>Aratinga aurea</i>	periquito-testa	Foto
	<i>Aratinga auricapillus</i>	jandaia	Foto
	<i>Aratinga leucophthalma</i>	jandaia	Obs
	<i>Forpus xanthopterygius</i>	cuiubinha	Foto
	<i>Amazona amazonica</i>	papagaio	Foto
	<i>Amazona rhodocorytha</i>	papagaio chauá	Obs
	<i>Diopsittaca nobilis</i>	maracanã	Obs
	<i>Pionus menstruus</i>	maritaca	Obs
<i>Pionus maximiliani</i>	maritaca	Obs	
CUCULIDAE	<i>Crotophaga ani</i>	anu-preto	Foto
	<i>Guira guira</i>	anu-branco	Foto
	<i>Tapera naevia</i>	saci	Obs
	<i>Piaya cayana</i>	alma-de-gato	Obs
TYTONIDAE	<i>Tyto Alba</i>	suindara	Foto
STRIGIDAE	<i>Megascops choliba</i>	corujinha	Obs
	<i>Asio clamator</i>	coruja orelhuda	Obs
	<i>Glaucidium brasilianum</i>	caburé	Foto
	<i>Pulsatrix koeniswaldiana</i>	corujão	Obs
<i>Athene cunicularia</i>	coruja-buraqueira	Foto	
NYCTIBIDAE	<i>Nyctibius griseus</i>	urutau-comum	Foto
CAPRIMULGIDAE	<i>Chordeiles acutipennis</i>	bacurau	Obs
	<i>Chordeiles minor</i>	bacurau-migrador	Obs
	<i>Hydropsalis albicollis</i>	curiango-comum	Foto
	<i>Antrostomus rufus</i>	joão-corta-pau	Obs
	<i>Hydropsalis torquata</i>	curiango-tesoura	Obs
APODIDAE	<i>Chaetura andrei</i>	andorinhão	Obs
TROCHILIDAE	<i>Phaethornis pretrei</i>	rabo-branco-acanelado	Obs
	<i>Phaethornis ruber</i>	beija-flor-besouro	Obs
	<i>Glaucis hirsuta</i>	beija-flor	Obs
	<i>Eupetomena macroura</i>	beija-flor-tesoura	Obs
	<i>Chlorostilbon lucidus</i>	esmeralda-de-bico-vermelho	Obs
	<i>Hylocharis cyanus</i>	beija-flor-roxo	Obs
	<i>Amazilia fimbriata</i>	beija-flor-de-garganta-verde	Obs
	<i>Chlorostilbon notatus</i>	beija-flor	Obs
	<i>Thalurania glaucopis</i>	beija-flor	Obs
	<i>Colibri serrirostris</i>	beija-flor-de-orelha-violeta	Obs
<i>Chrysolampis mosquitus</i>	beija-flor-dourado	Obs	
TROGONIDAE	<i>Trogon viridis</i>	surucua	Obs
	<i>Togon surrucura</i>	surucua	Obs

Família	Nome científico	Nome vulgar	Tipo de Registro
ALCEDINIDAE	<i>Megaceryle torquata</i>	martim-pescador-grande	Obs
	<i>Chloroceryle amazona</i>	martim-pescador-verde	Obs
	<i>Chloroceryle americana</i>	martim-pescador pequeno	Obs
GALBULIDAE	<i>Galbula ruficauda</i>	bicudo	Obs
BUCCONIDAE	<i>Nystalus maculatus</i>	joão- bobo	Obs
RAMPHASTIDAE	<i>Ramphastos vitellinus</i>	tucano	Obs
	<i>Pteroglossus aracari</i>	araçari	Obs
PICIDAE	<i>Picumnus cirratus</i>	pica-pau-anão-pintado	Obs
	<i>Dryocopus lineatus</i>	pica-pau-topete-vermelho	Foto
	<i>Campephilus melanoleucos</i>	pica-pau-topete-vermelho	Obs
	<i>Colaptes campestris</i>	pica-pau-do-campo	Obs
	<i>Colaptes melanochloros</i>	pica-pau-verde	Obs
	<i>Celeus flavescens</i>	pica-pau-velho	Obs
	<i>Piculus chrysochloros</i>	pica-pau-da-copa	Obs
	<i>Veniliornis passerinus</i>	pica-pau	Obs
THAMNOPHILIDAE	<i>Taraba major</i>	choró-boi	Obs
	<i>Herpsilochmus pectoralis</i>	chororozinho	Obs
	<i>Drymophila squamata</i>	pintadinho	Obs
	<i>Thamnophilus ambiguus</i>	choca-bate-cauda	Obs
	<i>Thamnophilus torquatus</i>	choca-de-asa-ruiva	Obs
	<i>Pyriglena atra</i>	papa-taoca	Obs
	<i>Formicivora rufa</i>	formigueiro-ruivo	Obs
<i>Formicivora grisea</i>	formigueiro	Obs	
CONOPOPHAGIDAE	<i>Conopophaga melanops</i>	chupa-dente	Obs
FORMICARIIDAE	<i>Formicarius colma</i>	pinto do mato	Obs
DENDROCOLAPTIDAE	<i>Lepidocolaptes angustirostris</i>	arapaçu-do-cerrado	Obs
	<i>Sittasomus griseicapillus</i>	arapaçu	Obs
	<i>Dendroplex picus</i>	arapaçu	Obs
	<i>Xiphorhynchus guttatus</i>	arapaçu	Obs
	<i>Glyphorhynchus spirurus</i>	arapaçu	Obs
FURNARIDAE	<i>Furnarius figulus</i>	joão-barreiro	Obs
	<i>Furnarius rufus</i>	joão-de-barro	Obs
	<i>Automolus leucophthalmus</i>	barranqueiro	Obs
	<i>Xenops minutus</i>	bico-virado	Obs
	<i>Synallaxis frontalis</i>	tifli	Obs
	<i>Pseudoseisura cristata</i>	casaca-de-couro	Obs
	<i>Phacellodomus rufifrons</i>	joão-graveto	Obs
	<i>Certhiaxis cinnamonea</i>	marrequito-do-brejo	Obs
PIPRIDAE	<i>Machaeropterus regulus</i>	tangará-rajado	Obs
	<i>Manacus manacus</i>	rendeira	Obs
	<i>Pipra rubrocapilla</i>	cabeça-encarnada	Obs
	<i>Chiroxiphia pareola</i>	tangará	Obs
TITYRIDAE	<i>Tityra cayana</i>	anambé	Obs
	<i>Pachyramphus polychopterus</i>	caneleiro-preto	Obs
COTINGIDAE	<i>Xipholena atropurpurea</i>	anambé-de-asa-branca	Obs

Família	Nome científico	Nome vulgar	Tipo de Registro	
TYRANNIDAE	<i>Tolmomyias flaviventris</i>	bico-chato-pequeno	Obs	
	<i>Rhynchocyclus olivaceus</i>	bico-chato-grande	Obs	
	<i>Todirostrum cinereum</i>	sebinho-relógio	Obs	
	<i>Myiornis auricularis</i>	miudinho	Obs	
	<i>Leptopogon amaurocephalus</i>	cabeçudo	Obs	
	<i>Mionectes oleagineus</i>	abre-asa	Obs	
	<i>Corythopsis delalandi</i>	estalador	Obs	
	<i>Hemitriccus striaticollis</i>	sebinho-rajado	Obs	
	<i>Fluvicola nengeta</i>	lavadeira-mascarada	Obs	
	<i>Machetornis rixosa</i>	suiriri-cavalheiro	Obs	
	<i>Tyrannus savana</i>	tesourinha-do-campo	Obs	
	<i>Serpophaga subcristata</i>	alegrinho	Obs	
	<i>Tyrannus melancholicus</i>	suiriri-comum	Obs	
	<i>Capsiempis flaveola</i>	marianinha	Obs	
	<i>Euscarthmus meloryphus</i>	barulhento	Obs	
	<i>Myiodinastes maculatus</i>	bem-te-vi-rajado	Obs	
	<i>Platyrinchus mystaceus</i>	patinho	Obs	
	<i>Legatus leucophaeus</i>	bem-te-vi-pirata	Obs	
	<i>Myiophobus fasciatus</i>	felipe-de-peito-riscado	Obs	
	<i>Myiarchus tyrannulus</i>	maria-de-asa-ferrugem	Obs	
	<i>Myiarchus ferox</i>	maria-cavaleira	Obs	
	<i>Myiarchus swainsoni</i>	maria-irre	Obs	
	<i>Myiarchus tuberculifer</i>	siriri	Obs	
	<i>Pitangus sulphuratus</i>	bem-te-vi	Obs	
	<i>Myiophobus fasciatus</i>	filipe	Obs	
	<i>Cnemotriccus fuscatus</i>	guaracavuçu	Obs	
	<i>Myiopagis viridicata</i>	guaracava	Obs	
	<i>Hemitriccus margaritaceiventer</i>	maria-olho-de-ouro	Obs	
	<i>Euscarthmus meloryphus</i>	maria-barulhenta	Obs	
	<i>Serpophaga subcristata</i>	alegrinho-do-leste	Obs	
	<i>Elaenia flavogaster</i>	maria-é-dia	Obs	
	<i>Camptostoma obsoletum</i>	risadinha	Obs	
	<i>Attila rufus</i>	capitão-de-saíra	Obs	
	<i>Megarhynchus pitangua</i>	nei-nei	Obs	
	<i>Lathrotriccus eulerei</i>	enferrujado	Obs	
	<i>Empidonomus varius</i>	peitica	Obs	
	<i>Myiozetetes cayannensis</i>	bem-te-vi-brejeiro	Obs	
	<i>Arundinicola leucocephala</i>	viuvinha-do-brejo	Obs	
	VIREONIDAE	<i>Cyclaris gujanensis</i>	pitiguari	Obs
		<i>Hylophilus poicilotis</i>	vite-vite	Obs
		<i>Vireo olivaceus</i>	juruvicara	Obs
CORVIDAE	<i>Cyanocorax cyanopogon</i>	cancã	Obs	
HIRUNDINIDAE	<i>Progne chalybea</i>	andorinha-grande	Obs	
	<i>Progne tapera</i>	andorinha-comum	Obs	
	<i>Hirundo rustica</i>	andorinha	Obs	
	<i>Stelgidopteryx ruficollis</i>	andorinha-serradora	Obs	
	<i>Tachycineta albiventer</i>	andorinha-de-rio	Obs	
	<i>Pygochelidon cyanoleuca</i>	andorinha-de-casa	Obs	
TROGLODYTIDAE	<i>Cantorchilus leucotis</i>	garrincha-de-bico	Obs	
	<i>Troglodytes musculus</i>	corruira	Obs	
DONACOBIIDAE	<i>Donacobius atricapilla</i>	japacamim	Obs	
POLIOPTILIDAE	<i>Poliophtila plumbea</i>	balança-rabo-de-chapéu-preto	Obs	



Família	Nome científico	Nome vulgar	Tipo de Registro
TURDIDAE	<i>Turdus leucomelas</i>	sabiá-de-cabeça-cinzenta	Obs
	<i>Turdus amaurochalinus</i>	sabiá-bico-de-osso	Obs
	<i>Turdus fumigatus</i>	sabiá-verdadeira	Obs
	<i>Turdus rufiventris</i>	sabiá-laranjeira	Obs
MIMIDAE	<i>Mimus saturninus</i>	sabiá-do-campo	Obs
	<i>Mimus gilvus</i>	sabiá-da-praia	Obs
COEREBIDAE	<i>Coereba flaveola</i>	sebinho	Obs
THRAUPIDAE	<i>Tangara cayana</i>	saíra-cabocla	Obs
	<i>Tangara mexicana</i>	saíra-de-bando	Obs
	<i>Tangara sayaca</i>	sanhaço-cinza	Obs
	<i>Tangara palmarum</i>	sanhaço-do-coqueiro	Obs
	<i>Thlypopsis sordida</i>	saíra-canário	Obs
	<i>Ramphocelus bresilius</i>	sangue-de-boi	Obs
	<i>Dacnis cayana</i>	saíra-azul	Obs
	<i>Cyanerpes cyaneus</i>	saíra-beija-flor	Obs
	<i>Cypsnagra hirundinacea</i>	bandoleta	Obs
	<i>Chlorophanes spiza</i>	saíra-verde	Obs
	<i>Nemosia pileata</i>	saíra-de-chapéu-preto	Obs
	<i>Tachyphonus rufus</i>	pipira-preta	Obs
	<i>Tachyphonus cristatus</i>	tié-galo	Obs
	<i>Hemithraupis flavicollis</i>	saíra-galega	Obs
	<i>Conirostrum bicolor</i>	figuinha-do-mangue	Obs
	<i>Schistochlamys ruficapillus</i>	tié-veludo	Obs
	<i>Neothraupis fasciata</i>	tié-do-cerrado	Obs
	<i>Saltator maximus</i>	estevão	Obs
	<i>Saltator similis</i>	estevão	Obs
	EMBERIZIDAE	<i>Paroaria dominicana</i>	cardeal-do-nordeste
<i>Sporophila angolensis</i>		curió	Obs
<i>Sporophila nigricollis</i>		papa-capim-capuchinho	Obs
<i>Sporophila leucoptera</i>		chorão	Obs
<i>Sporophila bouvreuil</i>		caboclinho	Obs
<i>Sporophila albogularis</i>		coleurinha	Obs
<i>Emberizoides herbicola</i>		canário-do-campo	Obs
<i>Sicalis flaveola</i>		canário	Obs
<i>Arremon taciturnus</i>		tico-tico-da-mata	Obs
<i>Lanio pileatus</i>		tico-tico-rei-cinza	Obs
<i>Ammodramus humeralis</i>		tico-tico-do-campo	Obs
<i>Zonothrichia capensis</i>		tico-tico-verdadeiro	Obs
<i>Volatinia jacarina</i>		tziu	Obs
CARDINALIDAE	<i>Cyanoloxia brissonii</i>	azulão-verdadeiro	Obs
PARULIDAE	<i>Geothlypis aequinoctialis</i>	pia-cobra	Obs
	<i>Basileuterus flaveolus</i>	pula-pula-amarelo	Obs
	<i>Parula pitiayumi</i>	mariquita-do-sul	Obs
ICTERIDAE	<i>Gnorimopsar chopi</i>	pássaro-preto	Obs
	<i>Cacicus haemorrhous</i>	guaxe	Obs
	<i>Icterus jamaicaii</i>	sofrê	Obs
	<i>Icterus pyrrhopterus</i>	pêga	Obs
	<i>Chrysomus ruficapillus</i>	garibaldi	Obs
	<i>Sturnella militaris</i>	polícia-inglesa	Obs
	<i>Molothrus bonariensis</i>	papa-arroz	Obs
FRINGILIDAE	<i>Euphonia chlorotica</i>	vi-vi	Obs
	<i>Euphonia violacea</i>	gaturano	Obs
	<i>Euphonia xanthogaster</i>	gaturano	Obs
ESTRILDIDAE	<i>Estrilda astrild</i>	bico-de-lacre	Obs
PASSERIDAE	<i>Passer domesticus</i>	pardal	Obs